

Un progetto dedicato alle cooperazioni metropolitane

Nell'area del programma CENTRAL EUROPE circa il 70 per cento della popolazione vive in aree urbane dove si concentrano infrastrutture sociali, attività economiche, luoghi di lavoro e vita culturale. Gli enti pubblici locali e regionali in queste aree sono chiamati ad affrontare le sfide derivanti dalla necessità di coordinare strategie e visioni a scala metropolitana, per mantenere una buona qualità della vita e rispondere alle domande che provengono nell'ambito dei trasporti, degli spazi verdi, delle aree da destinare a scopi abitativi o produttivi, dei servizi da erogare alla popolazione.



Una veduta dell'aeroporto di Lipsia

Il progetto CITYREGIONS nasce in questo contesto, raggruppando 5 aree urbane dello spazio CENTRAL EUROPE rappresentate dal comune della città al centro della conurbazione e dall'ente che rappresenta la regione metropolitana circostante. Capofila è la città di Lipsia, e le altre regioni rappresentate sono Wroclaw in Polonia, Graz in Austria, Praga nella Repubblica Ceca.



Graz

Tramite studi, scambi, progetti pilota e concertazione di una posizione comune da portare in sede di definizione delle strategie macroregionali europee il progetto ha come obiettivo **l'identificazione di buone pratiche, l'elaborazione e la sperimentazione di approcci innovativi alla cooperazione intercomunale volontaria.**



Breslavia (Wroclaw)

Il programma Central Europe

CENTRAL EUROPE è un programma dell'Unione Europea che incoraggia la cooperazione tra i paesi dell'Unione allo scopo di migliorarne le capacità di accedere all'innovazione, promuoverne l'attrattività e la competitività, favorire il trasferimento di conoscenze e la riduzione delle disparità.

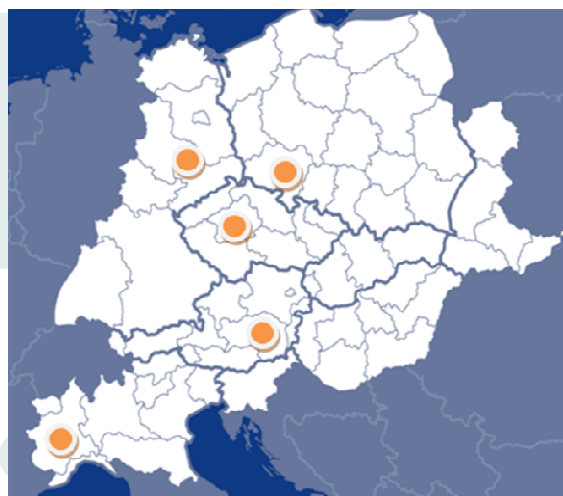


La Dancing House presso il fiume Moldava a Praga

CENTRAL EUROPE investe 231 milioni di euro per sostenere progetti di cooperazione transnazionale rivolti a organizzazioni pubbliche e private in Austria, Repubblica Ceca, Germania, Ungheria, Italia, Polonia, Slovacchia e Slovenia.

Il programma è finanziato dal FESR – Fondo Europeo di Sviluppo Regionale per il periodo 2007 – 2013. I partnerati interessati hanno potuto partecipare ai bandi pubblicati durante il periodo di svolgimento del programma.

La cartina di seguito mostra l'area del programma e i cerchi arancioni indicano le aree metropolitane coinvolte in CityRegions. Il box di seguito elenca dettagliatamente i partner del progetto.



1. Lead Partner: City of Leipzig, City Planning Office
2. Ministero degli Interni dello Stato di Sassonia
3. Città di Wrocław, Polonia
4. Dolnośląskie Region, Polonia
5. City of Graz, Austria
6. Regional Management Graz & Graz Region, Austria
7. City Council Prague 9, Repubblica Ceca
8. Regional Development Agency of the Central Bohemian Region, Repubblica Ceca
9. Città di Torino
10. Associazione Torino Internazionale/ Strategica

Il primo passo: le buone pratiche. Torino/Europa andata e ritorno

Il progetto ha previsto in una prima fase intense esperienze di scambio di buone pratiche che a vario titolo hanno funzionato e funzionano tuttora bene a livello di governance metropolitana. I partner di progetto sono stati liberi di proporre esempi da andare a visitare direttamente e allo stesso tempo di proporre esperienze dei rispettivi territori per studiarne la replicabilità in altri contesti.

Ai partner torinesi spetta anche il compito di rappresentare il progetto nella commissione "Aree metropolitane" di Eurocities.

Torino ha quindi portato esperienze proprie di "pensare metropolitano" che costituiscono motivo di estremo interesse. Per citarne alcuni, il **Servizio Ferroviario Metropolitano**: dalla ricucitura dello "strappo" che divideva in due la città ad una pianificazione davvero metropolitana e regionale dei trasporti ferroviari; la **Corona Verde**, esempio di concertazione e definizione di progetti strategici in materia di tutela e salvaguardia del patrimonio storico/ambientale che raggruppa ben 93 comuni; il **recupero dei brownfield** e la loro destinazione a scopi culturali, settore nel quale Torino ha fatto scuola a livello internazionale.

I "case study" europei di CityRegions

Grazie a CityRegions nei primi mesi del 2013 Torino ha visitato e studiato esperienze di successo in materia di governance metropolitana.



Brabantstad, in Olanda, riunisce 5 città del Brabante (Helmond, Fulda, 's-Hertogenbosch, Tilburg, Eindhoven) che si sono suddivise in ambiti strategici d'azione, ognuna a vantaggio delle altre e senza prevaricare sulle altre.

metropolitan

konferenz

zürich

Zurigo si è data una forma di governance volontaria e complessa, aperta all'ingresso di nuovi membri nella consapevolezza che la concertazione metropolitana rappresenta

un fattore irrinunciabile per lo sviluppo dell'area stessa e la sua collocazione in un ambito che va oltre i confini nazionali.

GRANDLYON
communauté urbaine

Lione, città vicinissima a Torino per molti aspetti, rappresenta un caso esemplare: la politica francese della partecipazione, della necessità di portare a concertare un numero enorme di comuni (in Francia sono oltre 20mila), della verifica dal basso della coerenza degli schemi di sviluppo hanno condotto alla nascita di strutture di governance metropolitana dotate di mezzi umani e finanziari di notevoli dimensioni.

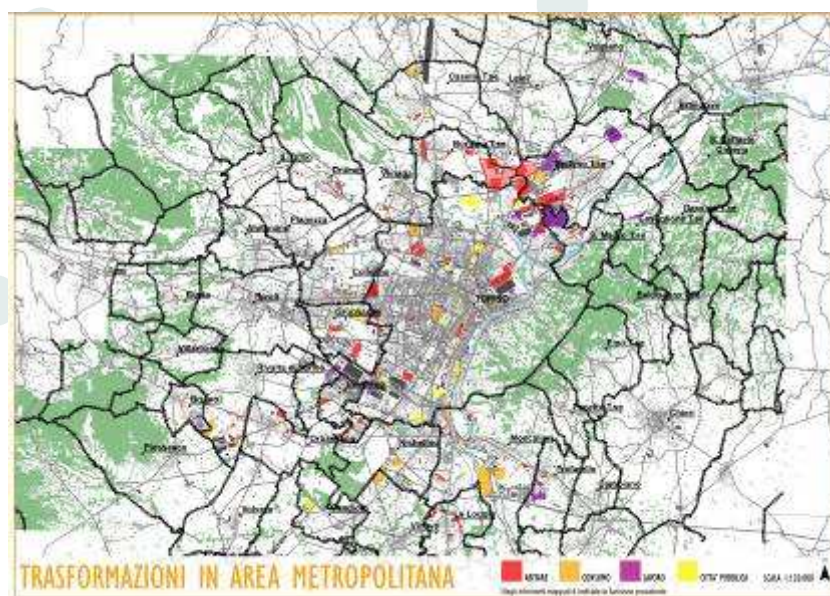
La mappatura delle trasformazioni metropolitane

CityRegions promuove la riflessione all'interno di ciascuna area metropolitana, con lo scopo di evidenziare aree di in/successo in materia di cooperazione periurbana e tentare di interpretare il perché dei fenomeni.

I due partner torinesi hanno delineato diverse letture della scala metropolitana, che sovrapponendosi danno luogo a interessanti rappresentazioni della realtà e di un possibile futuro.

La mappatura delle trasformazioni fisiche a livello metropolitano torinese, realizzata con la collaborazione di **Politecnico, COREP, UCM, Comune di Torino e Provincia di Torino** fornisce una prima lettura del territorio

metropolitano da cui emergono i fenomeni insediativi in corso, la cui interpretazione è stata condivisa con i Comuni. Il lavoro di ricerca ha concentrato la sua attenzione sulle trasformazioni fisiche, ossia progetti edilizi e di spazio pubblico e verde, di impatto significativo. La conoscenza dei progetti conclusi da meno di un anno (entro il 2012), in corso di attuazione e programmati da parte delle Amministrazioni, è stata ritenuta fondamentale per ricostruire il quadro delle tendenze insediative in atto, in termini localizzativi, quantitativi e qualitativi. Il lavoro ha coinvolto i 38 Comuni dell'area metropolitana, inclusa Torino.



Per scaricare lo studio:

<http://www.torinostrategica.it/pubblicazioni/mappatura-delle-trasformazioni-metropolitane/>

Eurocities: il Seminario sulle Città metropolitane organizzato da CityRegions

Il 10 aprile 2013 Torino Internazionale e la Città di Torino hanno ospitato il Gruppo di lavoro tra Città italiane con Città membri Eurocities, co-finanziato dal Progetto Europeo City Regions. In quei giorni Torino ospitava l'Economic Development Forum di Eurocities e l'occasione è servita per presentare City Regions al gruppo di lavoro sulle città metropolitane.

Il programma ha compreso un'introduzione generale sui progressi e sulle questioni in gioco nella costituzione delle Città metropolitane in Italia, la presentazione delle evoluzioni e questioni aperte relativamente ad

alcune realtà italiane (interventi di Torino, Milano, Genova, Bologna, Venezia) e lo scambio di esperienze e valutazioni con le altre Città Europee.



Municipalità che cooperano

L'analisi di Torino, avviata con la mappatura delle trasformazioni metropolitane prosegue con l'analisi delle esperienze di collaborazione metropolitana e intercomunale mettendo in luce gli ambiti geografici, le finalità, il consolidamento e il successo. Il lavoro, svolto dall'IRES, ha evidenziato oltre 60 forme di collaborazione che negli ultimi anni hanno riguardato una grande quantità di argomenti, da forme di governance all'erogazione di servizi. Il risultato è stato presentato in un convegno tenutosi l'8 novembre 2013 a Torino, presso

la sede dell'IRES, dal titolo "Municipalità che cooperano".

Tramite la presentazione di questi studi e di alcune concrete esperienze di collaborazione, si intende raccogliere impressioni e spunti di discussione per contribuire al processo di pianificazione strategica del territorio metropolitano e fornire un respiro europeo all'importante esperienza portata avanti dal territorio negli ultimi 15 anni.

Le presentazioni e lo studio dell'IRES sono scaricabili in
<http://www.torinostrategica.it/news/municipalita-che-cooperano-seminario-081113/>

Il "pilot project" di Torino

CityRegions si pone come visione e obiettivo la necessità di dare vita a forme innovative di collaborazione intercomunale e metropolitana. Ogni regione urbana partecipante identifica le strategie che maggiormente si adattano alle proprie esigenze e specificità per raggiungere tale obiettivo e le sperimenta in una cosiddetta "iniziativa pilota" (di seguito indicata come "pilot"). Dai risultati dei 5 "pilot" si trarranno poi conclusioni comuni e raccomandazioni da far valere nelle opportune sedi europee, soprattutto in materia di programmazione dei fondi strutturali. La procedura aperta bandita dalla Città di Torino si è conclusa l'11 novembre 2013 con l'aggiudicazione dell'incarico alla ATI formata da Dipartimento di Architettura e Studi urbani del Politecnico di Milano e Istituto di ricerca sociale - IRS.

Il "pilot" di Torino intercetterà la strategia territoriale metropolitana, tuttora in corso e coordinata dall'associazione Torino Internazionale/Strategica, per

accompagnare il processo, favorirne l'evoluzione tramite suggerimenti, assistenza, documentazioni.

Un progetto pilota che accompagnerà l'identificazione delle strategie dando loro corpo e sostanza, estrapolando quegli elementi che vanno a caratterizzare una concertazione strategica di lungo periodo.

Contemporaneamente grazie all'expertise del Dott. Marco Santangelo – Direttore del Centro EU-POLIS del DIST - Politecnico di Torino – i partner torinesi parteciperanno al lavoro stimolato dal progetto sulle strategie macroregionali europee.

L'Unione Europea ha già promosso alcune aree macroregionali – quella baltica e quella danubiana, mentre quella adriatico-ionica è in dirittura d'arrivo. I partner si consultano e si confrontano reciprocamente per arrivare a una posizione comune riguardo al significato delle strategie macroregionali e al posizionamento delle città partner del progetto rispetto alle politiche dell'Unione Europea.

I prossimi appuntamenti del progetto CityRegions:

- Avvio del "pilot": dicembre 2013 - luglio 2014
- Workshop regionale di progetto: febbraio 2014
- Partner meeting: Torino - primavera 2014
- Conferenza conclusiva: Dresda - fine 2014

Per saperne di più:

www.city-regions.eu

contact@torinostrategica.it